



# สำนักงานศึกษาธิการจังหวัดชุมพร

**ยิบต์ต้อนรับ**

**นายวัลลพ สงวนนาม**

**ผู้ตรวจราชการกระทรวงศึกษาธิการ  
ประจำเขตตรวจราชการที่ 5 และคณะ**

ตรวจ ติดตามการจัดการเรียนการสอน

ตามมาตรการการป้องกันโรคติดเชื้อไวรัสโคโรนา 2019 (COVID 19)

ณ สำนักงานศึกษาธิการจังหวัดชุมพร (28 มิถุนายน 2564)



## จังหวัดชุมพร

มีหน่วยงานการศึกษาที่มีสถานศึกษาในสังกัด  
และกำกับของกระทรวงศึกษาธิการ  
จำนวน 5 หน่วยงาน

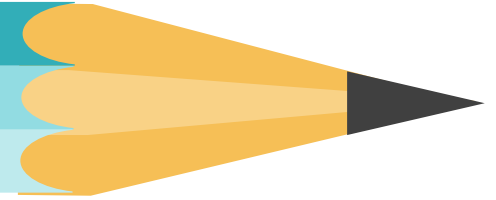
ศูนย์ฯ 2 แห่ง



# สำนักงานศึกษาธิการจังหวัดชุมพร

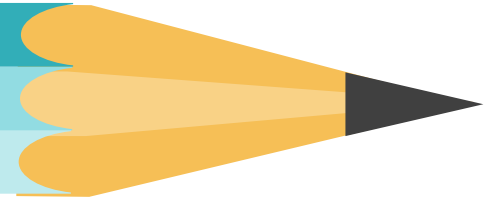
1

สำนักงานการศึกษานอกระบบ  
และการศึกษาตามอัธยาศัย



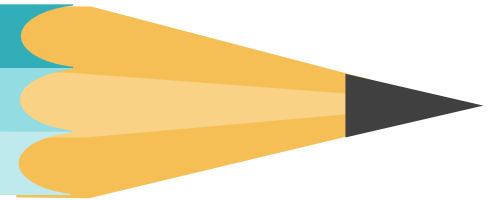
2

สำนักงานคณะกรรมการ  
การอาชีวศึกษา



3

ศูนย์การศึกษาพิเศษ

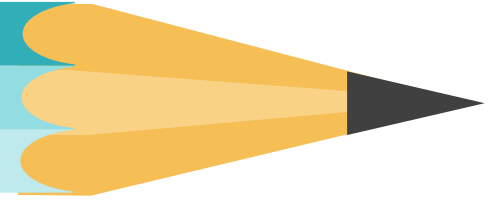




# สำนักงานศึกษาธิการจังหวัดชุมพร

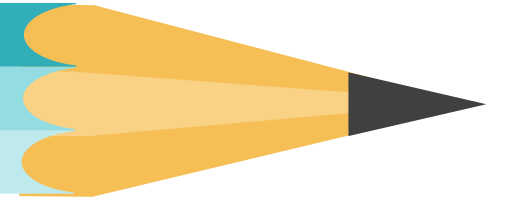
4

สำนักงานเขตพื้นที่การศึกษา  
ประถมศึกษาชุมพร เขต 1



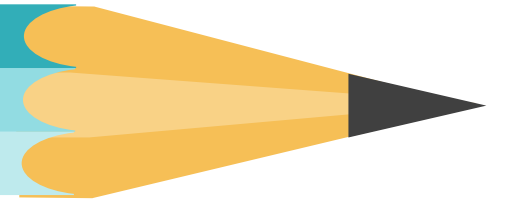
5

สำนักงานเขตพื้นที่การศึกษา  
ประถมศึกษาชุมพร เขต 2



6

สำนักงานเขตพื้นที่การศึกษา  
มัธยมศึกษา สฎ ชพ

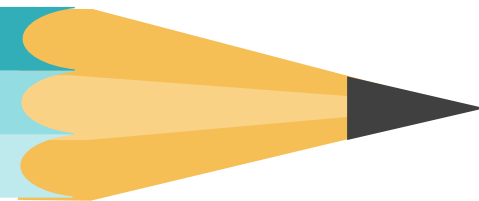




# สำนักงานศึกษาธิการจังหวัดชุมพร



สำนักงานคณะกรรมการ  
ส่งเสริมการศึกษาเอกชน



# จำนวนครูและนักเรียนในจังหวัดชุมพร

ที่	หน่วยงาน/สถานศึกษา/สังกัด	จำนวนครูและบุคลากร(คน)	จำนวนนักเรียน(คน)
1	สพป.ชพ.1	1,708	25,015
2	สพป.ชพ.2	1,801	21,338
3	สพม.11	1,069	18,427
4	สำนักบริหารงานการศึกษาพิเศษ	242	963
5	สถานศึกษาสังกัด สช.	790	11,987
6	สถานศึกษาสังกัด กศน.ชุมพร	100	5,117
7	สำนักงานคณะกรรมการการอาชีวศึกษา	581	7,014
	<b>รวม</b>	<b>6,291</b>	<b>89,861</b>



# สำนักงานศึกษาธิการจังหวัดชุมพร

สถานการณ์จังหวัด  
ชุมพร ตามการจัด  
ของ ศบค.ประเทศ  
(21 มีย. 64)

1

พื้นที่ควบคุมสูงสุดและเข้มงวด

2

พื้นที่ควบคุมสูงสุด

3

พื้นที่ควบคุม

4

พื้นที่เฝ้าระวังสูงสุด

ห้ามจัดกิจกรรมรวมคนมากกว่า 200 คน  
ร้านอาหาร ห้างสรรพสินค้า สนามกีฬา  
เปิดได้ตามปกติ



## สำนักงานศึกษาธิการจังหวัดชุมพร

### มาตรการ จังหวัดชุมพร

1

คำสั่ง 1768/64

ผู้เดินทางเข้าจังหวัดชุมพรทุกคน ต้องกักกันตนเอง  
14 วันทุกราย

2

คำสั่ง 1768/64

บุคคลเดินทางมาจากนอกพื้นที่ ต้องแจ้งข้อมูล  
การเดินทางผ่าน QR Code "Save Chumphon"



## สำนักงานศึกษาธิการจังหวัดชุมพร

การดำเนินงานนโยบายการจัดการจัดการเรียนการสอนตามมาตรการการป้องกันโรคติดเชื้อไวรัสโคโรนา 2019 ของสำนักงานศึกษาธิการจังหวัดชุมพร

กลุ่มนโยบายและแผน 

ดูแลข้อมูลสารสนเทศการฉีดวัคซีน

กลุ่มพัฒนาการศึกษา 

ดูแลข้อมูลสารสนเทศด้านการเปิดเรียน On Site และการขออนุญาตเปิดเรียน On Site

กลุ่มนิเทศ ติดตาม และประเมินผล 

กำกับ นิเทศ ติดตามการปฏิบัติของสถานศึกษา ให้เป็นไปตามมาตรฐานของกรมอนามัย 44 ข้อ



## สำนักงานศึกษาธิการจังหวัดชุมพร

### จำนวนครู นักเรียนและบุคลากรทางการศึกษาจังหวัดชุมพร ที่ติดเชื้อไวรัสโคโรนา (COVID-19) ยืนยัน

นักเรียน

3 คน

กำลังรักษา

ครูและบุคลากรฯ

3 คน

รักษาหายแล้ว



สำนักงานศึกษาธิการจังหวัดชุมพร

สถานการณ์การเปิดภาคเรียนแบบ On Site

# สำนักงานศึกษาธิการจังหวัดชุมพร



14 มิถุนายน 2564  
สถานศึกษาทุกโรงเปิดเรียน  
On Site ปกติ

1

โรงเรียนมีความพร้อม ขออนุญาต  
ศบค.จังหวัด เปิดเรียนแบบ  
On Site ได้เป็นรายโรง

3

17 มีย. 64 สถานศึกษาทุกโรง  
งดกิจกรรมการเรียนการสอนแบบ  
On Site ตามคำสั่งจังหวัด  
1716/64 ลว. 16 มีย. 64

4

23 มีย. 64, 2๒ โรงเรียน  
ได้รับอนุญาตให้เปิดเรียนแบบ On Site

24 มิ.ย. 23 โรงเรียนที่ได้รับอนุญาตเริ่ม  
เปิดเรียน On Site

5

# สำนักงานศึกษาธิการจังหวัดชุมพร



25 มิ.ย. 64 ตรวจสอบการจัดการเรียนการสอนแบบ On Site



# สำนักงานศึกษาธิการจังหวัดชุมพร



25 มิ.ย. 64 ตรวจเยี่ยมการจัดการเรียนการสอนแบบ On Site



# สำนักงานศึกษาธิการจังหวัดชุมพร



25 มิ.ย. 64 ตรวจสอบการจัดการเรียนการสอนแบบ On Site



# สำนักงานศึกษาธิการจังหวัดชุมพร



25 มิ.ย. 64 ตรวจเยี่ยมการจัดการเรียนการสอนแบบ On Site





1

โรงเรียนชุมชนวัดขันเงิน

2

โรงเรียนบ้านท่าแพราษฎร์พัฒนา

3

โรงเรียนบ้านพระรักรัษฎราษฎร์บำรุง

4

โรงเรียนบ้านหนองโพธิ์มิตรภาพที่ 129

23

ได้รับอนุญาตเปิดเรียน On Site ก่อนวันที่ 1 ก.ค. 64



5

โรงเรียนวัดประสาธนิกร

6

โรงเรียนบ้านบ้านวังปลา

7

โรงเรียนชุมชนวัดท่าสุธาราม

8

โรงเรียนโรงเรียนอนุบาลสวี (บ้านนาโพธิ์)

23

ได้รับอนุญาตเปิดเรียน On Site ก่อนวันที่ 1 ก.ค. 64



9

โรงเรียนบ้านคลองน้อย

10

โรงเรียนวัดธัญญาราม

11

โรงเรียนเพียงหลวง 5 ฯ

12

โรงเรียนบ้านหนองปลา (หลังสวน)

23

ได้รับอนุญาตเปิดเรียน On Site ก่อนวันที่ 1 ก.ค. 64



13

โรงเรียนบ้านบางหยี

14

โรงเรียนบ้านเขาตะเกาทอง

15

โรงเรียนชุมพรศึกษา

16

โรงเรียนลิตเติ้ลแลมพ์

23

ได้รับอนุญาตเปิดเรียน On Site ก่อนวันที่ 1 ก.ค. 64



17

โรงเรียนปัญญาพัฒนา

18

โรงเรียนนานาชาติลิตเติ้ลมัมบ้า

19

โรงเรียนนานาชาติรีโอเตอร์

20

โรงเรียนกวตวิชาอนติมานต์ชุมพร

23

ได้รับอนุญาตเปิดเรียน On Site ก่อนวันที่ 1 ก.ค. 64



21

โรงเรียนกวดวิชากฤติมา

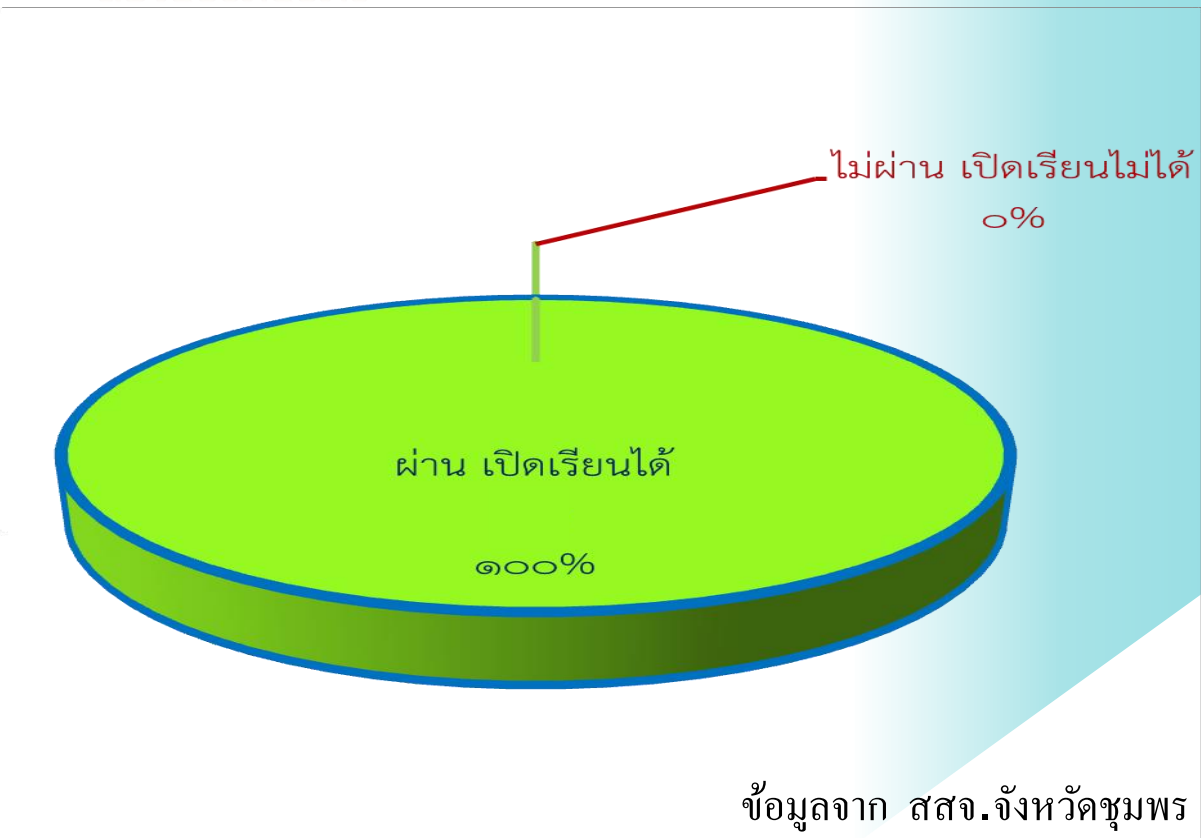
22

วิทยาลัยการอาชีพหลังสวน



# สำนักงานศึกษาธิการจังหวัดชุมพร

## ผลการประเมินตนเอง ในระบบ THAI STOP COVID PLUS (TSC+) ของสถานศึกษา



ข้อมูลจาก สสจ.จังหวัดชุมพร



## สำนักงานศึกษาธิการจังหวัดชุมพร

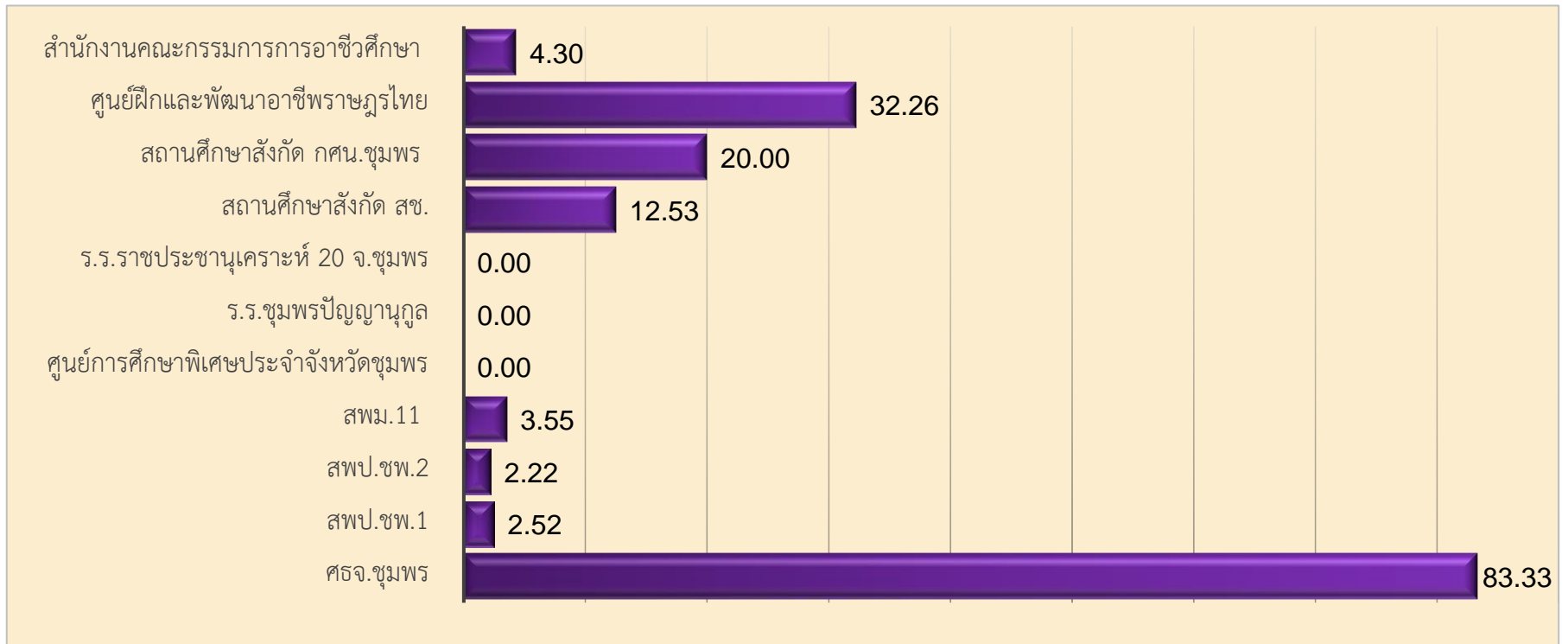
### ข้อมูลการรับวัคซีนของข้าราชการครูและบุคลากรทางการศึกษา รวมถึงบุคคลผู้เกี่ยวข้องของปฏิบัติหน้าที่ในสถานศึกษา

ที่	หน่วยงาน/สถานศึกษา/สังกัด	จำนวนครูและบุคลากร ในสถานศึกษา	จัดสรรครั้งที่ 1(100)	จัดสรรครั้งที่ 2(200)
1	ศธจ.ชุมพร	30	25	0
2	สพป.ชพ.1	1,708	20	23
3	สพป.ชพ.2	1,801	20	20
4	สพม.11	1,069	15	23
5	ศูนย์การศึกษาพิเศษประจำจังหวัดชุมพร	58	-	-
6	ร.ร.ชุมพรปัญญาคุณ	88	-	-
7	ร.ร.ราชประชานุเคราะห์ 20 จ.ชุมพร	65	-	-
8	สถานศึกษาสังกัด สช.	790	-	99
9	สถานศึกษาสังกัด กศน.ชุมพร	100	10	10
10	ศูนย์ฝึกและพัฒนาอาชีพราษฎรไทย	31	5	5
11	สำนักงานคณะกรรมการการอาชีวศึกษา	581	5	20



# สำนักงานศึกษาธิการจังหวัดชุมพร

## กราฟแสดงค่าร้อยละของบุคลากรที่ได้รับการฉีดวัคซีนป้องกันโรค ติดเชื้อไวรัสโคโรนา 2019





## สำนักงานศึกษาธิการจังหวัดชุมพร

มาตรการสำคัญที่ ศรจ.ชุมพร เน้นย้ำให้สถานศึกษาเอกชนถือปฏิบัติ

1. การวิเคราะห์สถานการณ์ภายในสถานศึกษาและจัดทำแผนการป้องกัน และแผนเผชิญเหตุในการป้องกันการแพร่ระบาดของโรคติดเชื้อไวรัสโคโรนา 2019 และให้ถือปฏิบัติอย่างจริงจัง บุคลากรภายในโรงเรียนเข้าใจและถือปฏิบัติอย่างจริงจัง
2. ให้สถานศึกษาติดตาม/จัดเก็บข้อมูลการเดินทางของผู้ปกครอง ครอบครัว และคนใกล้ชิดของนักเรียน เพื่อให้ทราบความเสี่ยงในการติดเชื้อของนักเรียน สามารถป้องกันการแพร่เชื้อได้ทัน กรณีมีนักเรียนติดเชื้อ หรือให้ดำเนินการกักตัว



## สำนักงานศึกษาธิการจังหวัดชุมพร

### ปัญหา อุปสรรคในการจัดการเรียนการสอน

1. ผู้ปกครองขาดความพร้อมในการดูแลบุตร ให้เรียน On line หรือแบบอื่น ๆ ที่ไม่ใช่ On site เนื่องจากมีภาระงานและภาระของครอบครัวต้องปฏิบัติ ไม่สามารถอยู่ที่บ้านได้
2. ผู้ปกครองบางส่วนปกปิด/แจ้งข้อมูลการเดินทางไม่หมด
3. ความพร้อมของสื่อ อุปกรณ์ในการจัดการเรียนการสอน On line
4. การปรับตัวด้านวิธีการสอนของครูบางท่านต่อการสอนแบบ On line ผ่าน Application ต่าง ๆ ไม่สามารถดึงความสนใจของผู้เรียนได้
5. ครูบางท่านขาดความเข้าใจในวิธีการใช้ Application ในการสอน On line



## สำนักงานศึกษาธิการจังหวัดชุมพร

### ข้อค้นพบ

1. การจัดการศึกษาในระยะต่อไปเมื่อสามารถดำเนินการได้เป็นปกติ ควรเร่งและให้ความสำคัญอย่างจริงจังต่อการพัฒนาคุณลักษณะพึงประสงค์ด้านความรับผิดชอบและความตระหนักรู้ต่อหน้าที่รับผิดชอบของตนเอง

ขอขอบพระคุณ



สำนักงานศึกษาธิการจังหวัดชุมพร